



さざんくるす

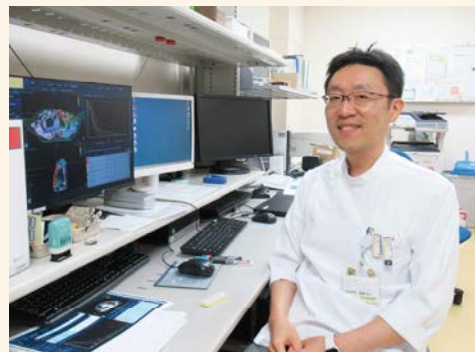
KINAN HOSPITAL
OFFICIAL INFORMATION PAPER

November.1st.2019

vol.67

トモセラピー、始めました

放射線科部長 覚野芳光



元号が令和と改まった今年、当院の放射線治療機も更新がなされました。6月から治療を開始しております。前機の撤去から、新機の搬入・設置・調整に至るまで、機器更新に要する約5か月の間、ご不便をおかけいたしました。まずは、ご協力いただいた患者様、主治医の先生方、スタッフの皆様に、この場を借りてお礼申し上げます。

当院の移転とともに開始された放射線治療ですが、開始から十数年が経過し、前機は、ちょうど更新の時期を迎えていました。また、数年前より、前機に関し、メーカー側から「2019年3月で、サービスもメンテナンスも打ち切ります」という内容の通告を受けていたこともあり、昨年、新しい機器の導入の検討が本格的に始まり、3社の機器が候補にあがりましたが、最終的に日立製作所・米国Accuray社の「Radixact(ラディザクト)」という機種に決定いたしました。

トモセラピーとは、放射線治療を行うために開発された、CTのような形をした治療装置です。CTと同様、放射線を出す機械が患者さんの周りを回転し、色々な方向から照射することにより、放射線の強さに強弱をつけ、腫瘍の部位に集中させて治療できるようになりました。また、毎回の治療の前にCTも撮ることができ、放射線治療計画を行った際のCT画像と重ね合わせて、位置的なズレを抑えた放射線治療を行うことができます。加えて、正確さを期するために、当科では、必要に応じて、患者さん一人ひとりに専用の固定具を作成し、照射部位が合致するようにしています。実際に治療が始まれば、1回の照射時間は2～5分、放射線治療室入室から退室まで、着替えの時間も含めて15～20分ほどです。

各患者さんに対し、放射線治療を開始するまでには
…各科先生方から放射線治療の依頼 →当科で診察・放射線治療の同意取得 →必要に応じて患者さんの固定具作成 →放射線治療計画用CT撮像 →放射線治療計画 →放射線量の検証 →照射開始・…というプロセスがあります。放射線治療計画を立案してからも、実際に放射線治療が始まるまでには、計画通りに治療が実行できるかどうかの線量検証(過剰照射・過少照射になっていないか)など、多数の確認項目があります。そのため、治療計画用CT撮像から照射開始まで1週間ほど時間をいただくこともあります。

前機の頃と比べ、機器の精度管理業務が増えたことは事実ですが、最近、放射線治療に携わるスタッフの一人として、新たに女性技師が加わってくれました。乳腺疾患・婦人科疾患の患者様が相当数いらっしゃる当院では、貴重な戦力となっております。

少しでも当院のがん診療に貢献できるよう、スタッフ一同、頑張っていきますので、今後ともよろしく願いたします。



Radixact と放射線治療スタッフ





研修医 宮本 颯真

宮本颯真(以下、宮本)

今回は前回に引き続き、誰が楽しみにしているかもわからない研修医による対談シリーズの後半です！前回は、全く異なる人生を送ってきた二人が偶然か必然かはたまた神の思し召しか、阪大医学部で出会ったところまででした。今回は田辺での生活と今後について話しましょう！

水野先生はこちらでの休日はどう過ごしているんですか？

水野剛志(以下、水野)

中高大と硬式テニスをしていたこともあって、機会があれば地元の人や先生方とテニスをしています。得意技のエア・ツヨシは普段お世話になっている先生をも泣かせてしまう必殺技です。ダイビングやスノーボードなども好きですが、根はインドアなので自宅でごろごろして過ごすことも多いです。

宮本・・僕は漫才観賞と美味しいものを食べることが好きなので、日中はお笑いのDVDを見て夜は美味しいものを食べにいったり作ったりします。自身のお笑いスキルは一向に上がらず、職場のおじさま方と30点くらいの親父ギャグの応酬劇を繰り広げるので精一杯です。
では、平日の研修生活はどうですか。

水野・・研修医と他の先生方の机が同医局内にあるので上級医や他科の先生方に相談しやすく、相談の際も優しく、働きやすい環境です。一方で様々な評判がすぐに広がってしまうので、まだ水野のすべてをさらけ出してはおりません。

宮本・・上の先生方はもちろん、コメディカルの方々が非常に優しく接しやすいですよ。ついつい優しさに甘えすぎて、調子に乗ったことを言ってしまっはしっかり注意してもらっています。ここ数か月、機会あって色々な病院で研修させてもらっていたのですが、結局当院にいる時が楽しくて骨を埋めるならやはり紀南病院だと、そのように少し思いました。水野先生は将来どのような道に進むのですか？

水野・・学生時代から興味を持っていた消化器外科に進みます。良い外科医となるために、基本的な知識や技術から着実に獲得して徐々に力をつけていこうと思っています。医龍やブラックジャックなど医師の漫画はたくさんありますが、ぼくは好きな漫画の中に出てきてみんなに頼りにされるチョッパーのような優しい医師を目指したいと思います。

宮本・・僕は救急・集中治療の道に進みます。ドラマERのジョージ・クルーニーやコードブルーの山Pには顔のレベルや目の大きさが追いつきませんが、浅利陽介のように優しく患者さんの悩みを一つ一つ聞ける救急医になりたいですね。

というわけで、貴重なページを使わせていただいて、2人の研修医の今までの道のり、今後に関して話し合いさせていただきました！

(ふざけた内容も多々あったかと思いますがご了承下さい。)

New face さ～ん



もりもと まさや

《血液内科》森本 将矢
①和歌山②ツーリング
③感染症科医の仕事もしていますので皆さんお困りのことがあればお声かけ下さい。



よしまつ ひろあき

《内科》吉松 弘晃
①奈良市②硬式テニス・ボウリング
③半年前まで初期研修でお世話になっていました。
またご迷惑をかけると思いますが、よろしく願いいたします。



やまぐち ようた

《心臓血管外科》山口 洋太
①京都②天然パーマ
③自分の子供が天然パーマにならないようにがんばります。

医療の現場から

紀南こころの医療センター作業療法室の紹介をします。

構成は作業療法士4名(内1名育児休暇中)で、全員が30代から40代の既婚女性であり似たり寄ったりなメンバーです。今まで数々の育休の山も、他職種職員の皆様や周りの環境に助けられご理解いただきながら、乗り越えてきました。



紀南こころの医療センター
作業療法室主任 夏見 文子

作業療法(OT)とは「人々の健康と幸福を促進するために、医療、保健、福祉、教育、職業などの領域で行われる、作業に焦点を当てた治療、指導、援助である。作業とは、対象となる人々にとって目的や価値を持つ生活行為をさす。」と2017年日本作業療法士協会により定義の改定が示されています。

作業療法は医師の指示のもとに開始されます。平成30年度の実施総件数は15,025件、一日当たりでは入院患者59.8人、外来患者は1.6人でした。対象は圧倒的に入院患者が多く、日々病棟職員の協力を得て上記の件数に至っています。



患者さんと意見交換

具体的な取り組み内容としてはレクリエーションや各種作業活動といった集団内での個別活動を通して興味や意欲の奮起、身体機能の賦活、作業能力・認知機能の向上を図ります。小集団活動では疾患教育や対人関係トレーニングなど社会生活を送るにあたり必要なスキルを身につけるためのプログラムがあります。また高齢者や身体疾患を併発している患者に個別で運動訓練を行うこともあります。病棟看護師等の他職種と連携し心理教育は週一回の実施、退院前訪問指導は今年度6件実施しました。

主に入院患者が日々取り組んだ創作活動や作品は毎年11月(今年度11月11日～22日開催予定)に当院で展示会を開催しています。他に和歌山ビックホールでおこなわれる「ふれあい人権フェスタ」には和歌山県精神病院協会から依頼をうけて毎年、出展しています。作品を披露し周りから評価を受ける機会を持つことで今後の創作意欲や自己肯定感を高める機会にもつながればと考えています。

近年は精神科患者の地域生活を支える手段として、紀南地方にも多くの社会資源や制度が充実しています。当院外来OTもその一つとして、対象者は少数ですが馴染みの場所、人との関係性をもち利用いただいています。対象者は主婦の方や作業所に通所している方、一般就労をしている方、一人暮らしの方など境遇は様々ですが、病院を拠点にOTとしての役割を活かして個々が希望する生活像の在り方を目指した関わりを意識しています。日々業務においては1人では判断できない事も多く、都度ミーティングを持ち情報を共有することでフットワーク軽く業務や精神科リハビリテーションに取り組んでいます。また二か月に一回県内の精神科病院作業療法士と勉強会を持ち外部からもより多くの情報を得るように努めています。

作業療法は「人は作業を通して健康や幸福になる」という基本的理念と学術的根拠に基づいて行われています。最近の健康志向もありますが健康を求める事は疾患の有無に限らず万人に共通することであり、またその真髄は個々に応じて様々であります。

患者様にとって健康とは何かというモデルになれるために作業療法士は心身共に健康である必要があると思っています。日々に流される中でも私たち自身が健康に気を付けながら元気に楽しく、そして対象者に「OTへ行って良かった」と思ってもらえるように自分たちにできる事を考え、より良い関係を築いていきたいです。

《こころの医療センターよりお知らせ》

～秋の作品展示会を開催します～

期間:11月11日(月)～22日(金)

展示作品の募集を11月8日までおこなっています。

詳しくはこころの医療センター作業療法室までお問合せ下さい。



病院のまど

お知らせ

10月1日より名称変更いたしました。

神経内科は標榜科名を脳神経内科に変更しました

これは「脳神経内科」という名称に変更することにより、脳・神経の疾患を内科的専門知識と技術をもって診療する診療科であることをわかりやすくするためのものです。

尚、診療科名の変更に伴う診療内容の変更などはありません。

ご理解、ご協力よろしく申し上げます。

病院協会ソフトボール大会。 紀南病院Bチーム準優勝

毎年恒例の病院協会ソフトボール大会。令和初の大会が、9月15日、御坊市総合運動場で開催されました。紀南病院からは2チームが出場しました。

Bチームは持ち前の強力打線で勝ち進み、準決勝では何と紀南病院Aチームと。因縁の兄弟対決でしたが、容赦なく撃破し、決勝に進出しました。



が、Aチームとの対決で疲れたのか、決勝戦で北出Aチームに敗れ、準優勝に終わりました。

編集後記

令和元年もあと少しとなりました。

ノーベル賞、ラグビー、明るい話題もありましたが台風19号の甚大な被害…

来年はオリンピックイヤー

どうか良い年でありますようにと願います！

A子 記

第78回市民健康講座は11月2日に終了致しました。

次回「第79回市民健康講座」のお知らせ

日 時 令和2年1月26日(日)
14時～15時

演 題 **知っていて損はない！
お口と飲み込みの関係！**

演 者 宮田栄里子(摂食嚥下障害
看護認定看護師)

古久保良(言語聴覚士)

会 場 紀南病院 3階 講堂

問合せ 紀南病院 地域医療連携室

daikoku 株式会社 大黒

本社：〒640-8525 和歌山県和歌山市手平 3-8-43

| | |
|--------------------|---|
| 和歌山事業所 | 〒641-0012 和歌山市紀三井寺 855-71 |
| 紀三井寺事業所 | 〒641-0014 和歌山市毛見 1111-1 |
| トライアルフィールド ayumino | 〒594-1157 和泉市あゆみ野 4-6-6 |
| 南大阪支店 | 〒594-1157 和泉市あゆみ野 4-6-6 |
| 大阪支店 | 〒577-0015 東大阪市長田 3-7-11 |
| 神戸支店 | 〒653-0042 神戸市長田区二葉町 1-1-22 |
| 奈良支店 | 〒630-8115 奈良市大宮町 6-3-13 大宮ヨシエビル |
| 紀南支店 | 〒646-0011 田辺市新庄町 3778-2 |
| 阪神営業所 | 〒661-0981 尼崎市猪名寺 1-22-22 |
| 新宮営業所 | 〒647-0052 新宮市橋本 2-5-61 |
| 東京麹町オフィス | 〒102-0083 千代田区麹町 3-5-2BUREX 麹町 301号 |
| 京都丸太町オフィス | 〒606-8395 京都市左京区丸太町通川端東入丸太町 32-3 上田ビル 3F |

DAIKOKU MEDICAL SUPPLY

SEIKO MEDICAL

医療の先へ。セイコーメディカル株式会社

医療・保健・福祉・介護の分野で、

「生命を守る人の環境づくり」を通じて

地域の発展に貢献することが

私達の使命です。

■本 社
〒640-8287 和歌山市薬港6丁目9番地の10
TEL. 073-435-2333 FAX. 073-435-2223

■大阪支店
〒595-0012 泉大津市北畠中町2丁目5番28号
TEL. 0725-31-3610 FAX. 0725-31-3619

■医大前営業分室
〒641-0012 和歌山市紀三井寺768番地の13
TEL. 073-448-3787 FAX. 073-448-3781

■田辺営業所
〒646-0011 田辺市新庄町2744番地
TEL. 0739-25-4535 FAX. 0739-25-4578

■新宮営業所
〒647-0072 新宮市峰伏20番22号
TEL. 0735-31-9130 FAX. 0735-31-9133

■奈良営業所
〒632-0082 天理市荒崎町56番地の4
TEL. 0743-64-3607 FAX. 0743-64-4810

セイコーメディカル株式会社